



Выставка, подготовленная Центральным военно-морским музеем имени императора Петра Великого, расскажет о деятельности экспедиции, о людях, работавших в ней. Специально для выставки в мастерской военных художников-маринистов ЦВММ А.А. Алешиным было создано живописное полотно «Подъем ЭПРОНа башни линкора «Свободная Россия», а творческая мастерская «Невский баталист» (руководитель — Д.А. Поштаренко) изготовила многофигурную композицию «Одевание водолаза на палубе бота», представленную в центре зала (макет водолазного бота изготовлен в музее Н.Б. Балагуровым и М.С. Матвеевым). На выставке представлены модели кораблей (в частности, модель спасательного судна «Коммуна» — старейшего судна в составе отечественного ВМФ), водолазное снаряжение, фотографии и подлинные документы.

Славные страницы, вписанные Экспедицией подводных работ особого назначения в отечественную историю, достойны всестороннего изучения и широкой популяризации.

Выставка подготовлена под общим руководством директора Центрального военно-морского музея имени императора Петра Великого Р.Ш. Нехая

Заместитель директора по научно-экспозиционной и выставочной работе С.Ю. Курносов

Кураторы выставки: Е.В. Овсянникова, Е.Ю. Мульгин

Главный художник В.Ю. Сергеев
Дизайн М. В. Разаренцевой

Подготовка выставочного оборудования (макет водолазного бота):
Н.Б. Балагуров, М.С. Матвеев

Подготовка музейных предметов к экспонированию: В.Б. Кузаков,
А.М. Коготков, Д.В. Минченко

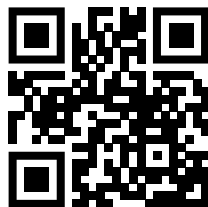
Хранитель экспозиции Г.В. Лебедев


Центральный военно-морской музей имени императора Петра Великого благодарит коллектив АНО «Невский баталист» в лице директора М.Ю. Мухориной, руководителя творческой мастерской Д.А. Поштаренко, технического директора А.И. Кудимова за предоставленную многофигурную композицию «Одевание водолаза на палубе бота».

В подготовке выставки участвовали:

М.П. Алексеева, А.А. Алешин, П.Д. Барсуков, С.Б. Беспалов, О.В. Биято, М.А. Брыкин, С.Л. Васильева, Н.А. Венков, В.Н. Волобуев, М.К. Видяева, О.О. Гармаш, И.В. Гладких, В.К. Григоренко, Е.Е. Головкин, А.А. Гордеева, Е.В. Гремичских, Е.В. Гурова, А.В. Данилова, И.Б. Добракаров, Е.В. Дохина, С.А. Дыбкина, Л.И. Есипова, Т.М. Иванова, Е.В. Калякина, С.Д. Климовский, С.Г. Колованов, К.А. Коломиец, М.А. Круглова, О.А. Кудинова, Б.Б. Кузнецов, О.Б. Курносова, В.Е. Лукин, С.И. Лясковский, А.Д. Малышев, А.С. Матвеев, Т.В. Мащенко, И.С. Миляев, В.П. Мозговой, А.С. Небовская, М.С. Олейник, О.В. Павлова, М.Н. Полухин, А.Е. Пономарев, Е.В. Прокофьева, А.С. Руденко, А.С. Ростовцев, А.Ю. Савина, А.Ф. Сергеева, Б.Е. Смирнов, М.Ю. Смылова, Е.Д. Собакар, О.В. Сорока, А.Л. Странковский, В.И. Трубилко, Ю.С. Хлопотов, В.П. Хозяинов, А.Н. Чернавский, И.П. Чернявский, В.А. Чириков, А.П. Чирков, Н.В. Шишкова.

Центральный военно-морской музей имени императора Петра Великого
Санкт-Петербург, пл. Труда, д. 5
(812) 303-85-13
navalmuseum_exe@mail.ru
www.navalmuseum.ru



 **ЦЕНТРАЛЬНЫЙ**
ВОЕННО-МОРСКОЙ МУЗЕЙ
The Central Naval Museum



Департамент культуры Министерства
обороны Российской Федерации

Центральный военно-морской музей
имени императора Петра Великого



ЭПРОН

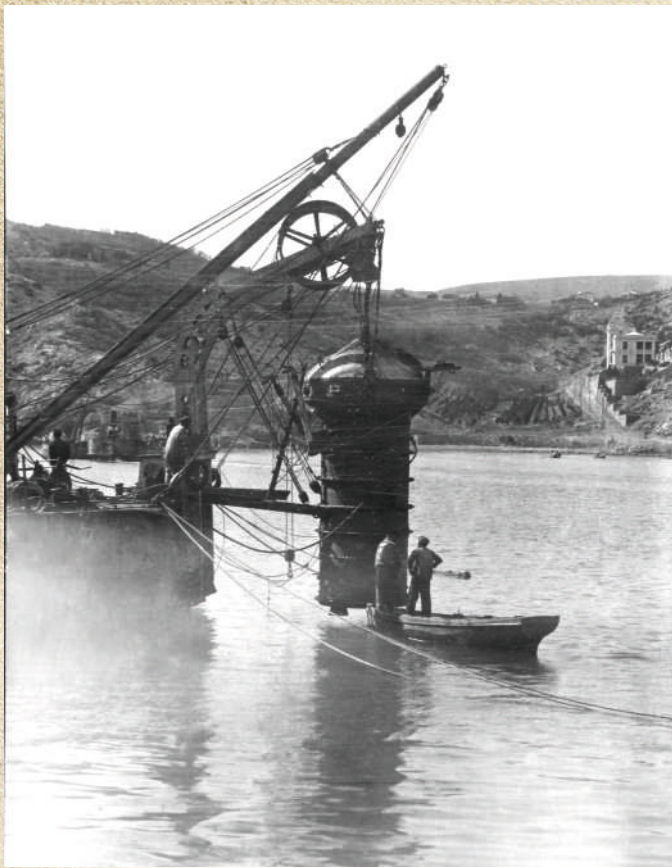


ЗАВОЕВАНИЕ ГЛУБИН



Выставка
к 100-летию
Экспедиции
подводных работ
особого назначения





В 2023 г. исполняется 100 лет ЭПРОНу — Экспедиции подводных работ особого назначения.

Экспедиция была учреждена при Особом отделе Государственного политического управления в марте 1923 г. Первоначально перед ЭПРОном была поставлена задача по поиску английского корабля «Принц», затонувшего 2 (14) ноября 1854 г. во время Крымской войны под Балаклавой, однако очень скоро круг задач экспедиции расширился.

С момента образования экспедиции ее основной деятельностью являлся судоподъем. В значительной степени ЭПРОном производился подъем кораблей и судов, затонувших в период Первой мировой и Гражданской войн. С начала 1930-х гг. экспедиция стала единственной в стране организацией, которая выполняла не только судоподъемные, но аварийно-спасательные

и подводно-технические работы, обеспечивала прокладку подводных трубопроводов и другие виды подводных работ. Экспедиция стала организацией всесоюзного масштаба: судоподъемные работы производились в бассейнах Черного, Азовского, Каспийского, Белого и Балтийского морей, а также на реках и озерах.



С 1934 г. объем судоподъема сократился в пользу спасательных и подводно-технических работ, обеспечения проводки судов по Северному морскому пути и внутренним водным путям.

В 1925 г. в структуре экспедиции были созданы водолазные курсы в Балаклаве. В начале марта 1929 г. курсы были объединены с Водолазной школой Морского ведомства. В 1932 г. Водолазную школу

ЭПРОНа реорганизовали в Военизированный морской водолазный техникум.

За заслуги перед государством экспедиция была награждена орденом Трудового Красного Знамени (1929).

К началу Великой Отечественной войны экспедиция насчитывала до 3200 человек и имела 28 спасательных судов и буксиров, а также понтонный парк из 200 стальных судоподъемных понтонов. В первый день войны совместным приказом народных комиссаров ВМФ и морского флота ЭПРОН был включен в состав Военно-Морского Флота и просуществовал в этом качестве до 2 июня 1942 года, после чего экспедиция была переименована в Аварийно-спасательную и судоподъемную службу ВМФ.

Экспедиция подводных работ особого назначения оставила яркий след в истории отечественного судоподъема. Почти за двадцать лет своего существования экспедицией были подняты 450 кораблей и транспортных судов общим водоизмещением 210 000 т, многие из которых были восстановлены. Весной 1942 г. эпроновцы проложили по дну Ладожского озера бензопровод для снабжения топливом блокадного Ленинграда.

